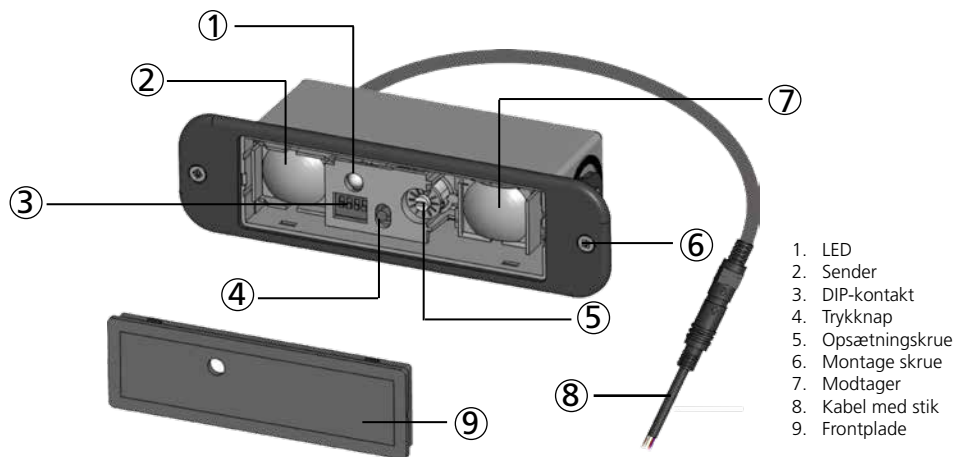


# ISAFE

Brugervejledning til produktversion 0601 og højere  
Se serienummer på produktetiketten

Aktiv infrarød sikkerhedssensor  
til automatiske døre\*

## BESKRIVELSE



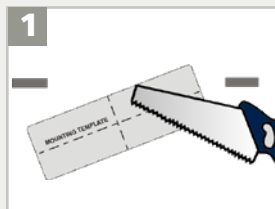
## TEKNISKE SPECIFIKATIONER

Teknologi:	aktiv infrarød
Detekteringsform:	detektering af tilstedeværelse ved afstandsmåling
Detekteringsfelt:	35 mm x 70 mm (ved 2,2 monteringshøjde)
LED-Signal:	rød LED er TÆNDT under detektering - ORANGE LED blinker 1x efter sensor tændes
Responstid:	32 ms -64 ms (afhængig af opsætning af detektionshastighed)
Monteringshøjde:	0,6 m - 3 m
Forsyningsspænding:	12 V - 24 V AC/DC -5 % / + 10 %
Netfrekvens:	50 - 60 Hz
Max. strømforbrug:	120 mA @ 24 V AC / 80 mA @ 24 V DC
Standard output:	relæ (potentialfri kontakt)
Max. kontaktspænding:	42 V AC/DC
Max. strømforbrug:	1A (resistiv)
Max. afbryderstyrke:	30 W (DC) / 42 VA (AC)
Moniteringsinput:	1 optokobler (potentialfri kontakt)
Max. kontaktspænding	30 V
Spændingstærskel:	High state: >10 V - Low state: <1 V
Holdetid:	0,5 s
Refleksion:	min. 10 % ved IR-bølgelængde på 850 nm
Temperaturområde:	-25 °C - +55 °C; 0-95 % rel. fugtighed ikke-kondenserende
Grad af beskyttelse:	IP53
Dimensioner:	144 mm (L) x 40 mm (H) x 50 mm (D)
Kabinetmateriale:	ABS (black)
Længde på hovedkabel:	2,5 m
Norm overensstemmelse:	EN 61000-6-2; EN 61000-6-3; EN 50581; EN ISO 13849-1 PL « C » CAT. 2 (under the condition that the door control system monitors the sensor at least once per door cycle)
Test Body :	Testbody CA in conformity with EN 16005

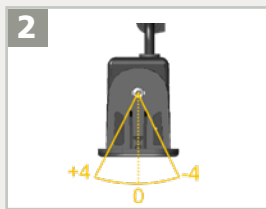
Specifikationer er med forbehold for ændringer uden forudgående varsel.  
Målt under ideelle forhold.

\* Anden brug af enheden falder uden for det tilladte formål og kan ikke garanteres af fabrikanten.

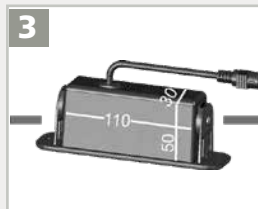
# 1 INSTALLATION



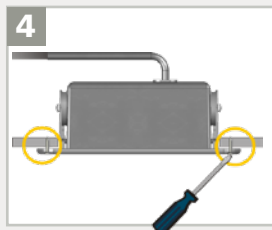
Brug monteringskabelonen til at udkære åbningen for sensoren.



Tilpas sensorens vinkel.



Tilslut kablet og indsæt sensoren i åbningen.

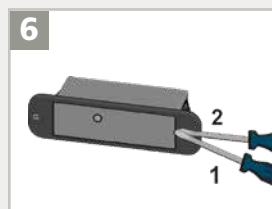


Skrue de 2 skruer stramt fast, efter at have indsat sensoren.

**5**

	BRUN	STRØMFORSYNING
	GRØN	12-24 V AC/DC
	GUL	COM
	HVID	NC
	SORT	NO
	RØD	MONITORING
	BLÅ	

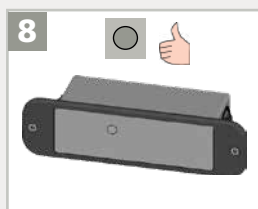
	NO - ACTIVE	NC - PASSIVE
	GUL-SORT	GUL-HVID
INGEN STRØM		
INGEN DETEKTION		
DETEKTION		



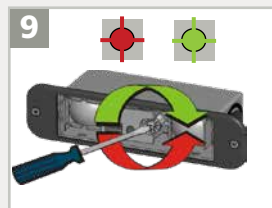
Afklips frontpladen ved at indsætte en skruetrækker som vist.



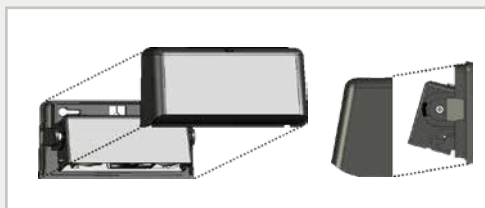
Tryk kortvarigt på knappen for at starte den automatiske opsætning. LED vil blinke RØDGRØN.



Når LED SLUKKER er sensoren korrekt installeret. Sæt frontpladen fast og test at sensoren fungerer korrekt.



Hvis LED bliver ved med at blinke, skal sensoren have yderligere opsætning (se OPSÆTNING på næste side)



Sensoren kan også installeres med skærm (sælges separat).

## 2 YDERLIGERE JUSTERINGER (DIP-KONTAKT)

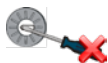
**OFF** (FABRIKSINDSTILLINGER)

**ON**

### 1 AUTOMATISK INDSTILLING MANUEL INDSTILLING

OPSÆTNING

Rør ikke skruen. Den skal være indstillet som vist.



Tryk kortvarigt på knappen for at starte den automatiske opsætning.



LED blinker RØD-GRØN



OK



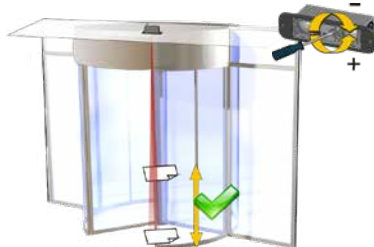
Skift til manuel indstilling.



Hvornår?  
- lav refleksion fra baggrunden  
- ingen baggrund eller monteringshøjde > 3 m  
- monteringshøjde < 1,6 m  
- udækket zone > 40 cm

Hvordan?

Førmindsk (-) eller forøg (+) den udækkede zone og kontroller ved at bevæge et hvidt stykke papir op og ned under sensoren.



Bevæg ikke papiret sidelæns!

### 2 LILLE (25 CM VED 2,2 M) STOR (40 CM VED 2,2 M)

UDÆKKET ZONE

Hvornår?  
Når der ønskes øget dørsikkerhed. Genstart opsætning efter at have ændret DIP 2.

Hvornår?  
Når der ønskes øget immunitet overfor forstyrrelser. Genstart opsætning efter at have ændret DIP 2.

### 3 FREKVENNS 1 FREKVENNS 2

FREKVENNS

Hvornår?  
Når 2 eller flere sensorer er installeret i nærheden af hinanden, anbefales det at benytte forskellige frekvenser for at undgå crosstalk.



Hvornår?  
Når 2 eller flere sensorer er installeret i nærheden af hinanden, anbefales det at benytte forskellige frekvenser for at undgå crosstalk.



### 4 AKTIV HØJ AKTIV LAV

MONITORERING

Hvornår?  
Når monitoringsindstilling er aktiv-høj eller når der ikke ønskes monitoring.

Hvornår?  
Når monitoringsindstilling er aktiv-lav.

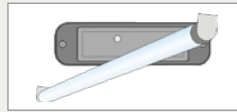


Når en DIP-kontakt skiftes, blinker den orange LED. Et LANGT tryk på trykknappen bekræfter indstillingerne.

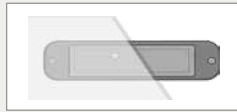
## INSTALLATION TIPS



Undgå reflekterende baggrunde eller objekter i sensorens detektionsfelt.



Undgå lys med høj intensitet i detektionsfeltet.



Tildæk ikke sensoren.



Rør ikke ved de optiske dele.

## FEJLFINDING

●	RØD LED er ON sporadisk eller permanent.	Dårlig kalibrering.	1	Start en kalibrering.
		Dårlig indstilling af den udækkede zone.	1	Kontroller, at DIP 2 er i den korrekte position.
		Sensoren forstyrres af lamper eller en anden sensor.	1	Vælg en anden frekvens for hvert modul (DIP 3).
●	Sensoren reagerer ikke, men en kalibrering kan startes.	Overvågningen aktiveres, men der er ikke strøm på testindgangen.	1	Tjek ledninger. - Dørkontrol med test: Tilslut RØDE og BLÅ ledninger til testudgang. - Dørkontrol uden test: Tilslut BLÅ til 0 V og RØD til +12 V - 30 V DC.
		Overvågningen tilstand er forkert.	2	Ændre placeringen af DIP 4.
●	ORANGE LED lyser permanent.	Sensoren støder ind i et hukommelsesproblem.	1	Send sensoren tilbage til en teknisk undersøgelse.
●	Den ORANGE LED blinker hurtigt.	DIP-kontaktindstilling afventer bekræftelse.	1	Bekræft DIP-kontaktindstillingen: Tryk længe på trykknappen.
● 1	Den ORANGE LED blinker 1 x hvert 3. sekund.	Sensoren signalerer en intern fejl.	1	Afbryd og genopret strømforsyning.
● 2	Den ORANGE LED blinker 2 x hvert 3. sekund.	Strømforsyningen er uden for grænsen.	2	Hvis den orange LED blinker igen, udskiftes sensoren.
● 4	Den ORANGE LED blinker 4 x hvert 3. sekund.	Sensoren modtager ikke nok IR-energi.	1	Kontroller strømforsyning (spænding, kapacitet).
● 5	Den ORANGE LED blinker 5 x hvert 3. sekund.	Kalibreringsfejl.	2	Reducer kabellængden eller skift kabel.
			3	Start en ny kalibrering.
			2	Træd ud af detekteringsfeltet.
			3	Skift vinkel for spots.
			1	Kontroller monteringshøjde.
			2	Skift position for kalibreringsskruen.
			3	Start en ny kalibrering.

- Apparatet må ikke bruges til andre formål, end det er beregnet til. Al anden brug dækkes ikke af sensorproducentens garanti.
- Producenten af dørsystemet påtager sig intet ansvar for at foretage en risikovurdering og for at installere sensoren og dørsystemet i overensstemmelse med gældende nationale og internationale bestemmelser og standarder vedrørende dørsikkerhed.
- Producenten af sensoren kan ikke holdes ansvarlig for fejlagtige installationer eller forkerte justeringer af sensoren.
- Kun uddannet og kvalificeret personale må installere og konfigurere sensoren.
- Garantien er ugyldig, hvis uautoriseret personale foretager eller forsøger at foretage uautoriserede reparationer.

BEA SA | LIEGE Science Park | ALLÉE DES NOISETIERS 5 - 4031 ANGLEUR [BELGIUM] | T +32 4 361 65 65 | F +32 4 361 28 58 | INFO@BEA.BE | WWW.BEA-SENSORS.COM



BEA hereby declares that the 1SAFE is in conformity with the basic requirements and the other relevant provisions of the directives EMC 2014/30/EU and RoHS 2 2011/65/EU.

Notified Body for EC-type inspection: 0044 - TÜV NORD CERT GmbH, Langemarckstr. 20, D-45141 Essen  
EC-type examination certificate number: 44 205 13089615

The complete declaration of conformity is available on our website.

Only for EC countries: According to the European Guideline 2012/19/EU for Waste Electrical and Electronic Equipment (WEEE)

