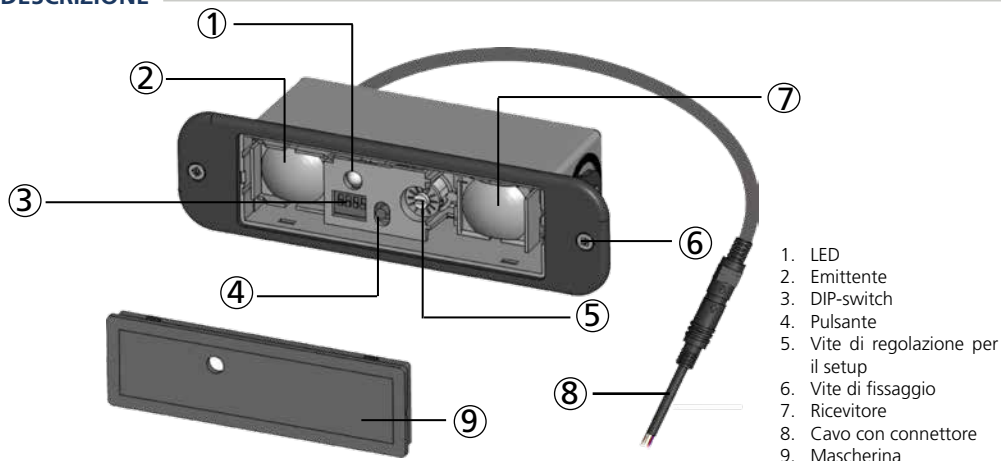


# 1SAFE

Per i prodotti a partire dalla versione 0601  
Vedere l'etichetta del prodotto per il numero di serie

Rilevatore ad infrarossi  
per la sicurezza delle porte automatiche\*

## DESCRIZIONE



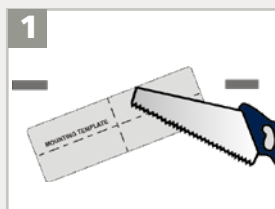
## SPECIFICHE TECNICHE

Tecnologia:	infrarosso attivo
Modo di rilevazione:	rilevatore di presenza con misura della distanza
Area di rilevazione:	35 mm x 70 mm (ad un'altezza di 2.2 m)
Spia luminosa:	LED rosso acceso: rilevazione - LED arancione lampeggiante 1x: sotto tensione
Tempo di risposta:	64 ms
Altezza d'installazione:	0.6 m - 3 m
Alimentazione:	12 V - 24 V AC/DC -5 % / + 10 %
Frequenza rete:	50 - 60 Hz
Consumo massimo:	120 mA @ 24 V AC / 80 mA @ 24 V DC
Uscita standard:	relé (contatto libero di potenziale)
Tensione massima ai contatti:	42 V AC/DC
Corrente massima ai contatti:	1A (resistiva)
Potenza d'interruzione massima:	30 W (DC) / 42 VA (AC)
Entrata dell'autosorveglianza:	1 optocoupler (contatto libero di potenziale)
Tensione massima ai contatti:	30 V
Soglia di tensione:	modo high: >10 V - modo low: <1 V
Tempo di sosta dell'uscita:	0.5 s
Riflessione:	min. 10 % ad una lunghezza d'onda IR di 850 nm
Gamma di temperatura:	-25 °C - +55 °C; 0-95 % umidità rel., non condensante
Grado di protezione:	IP53
Dimensioni:	145 mm (L) x 40 mm (H) x 50 mm (D)
Materiale:	ABS (nero)
Lunghezza del cavo:	2.5 m
Conformità alle norme:	EN 61000-6-2; EN 61000-6-3; EN 50581; EN ISO 13849-1 Performance Level «C» CAT. 2 (a condizione che il sistema di controllo effettui il monitoraggio del rilevatore almeno una volta per ogni ciclo porta)
Test body:	Test body CA conformemente a EN 16005

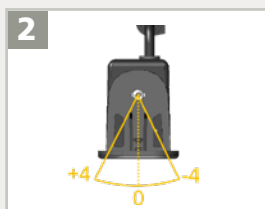
Le specifiche tecniche possono essere modificate senza preavviso.  
Misurato in condizioni specifiche.

\* Tutt'altro utilizzo del rilevatore al di là della funzione descritta non può essere garantito dal costruttore.

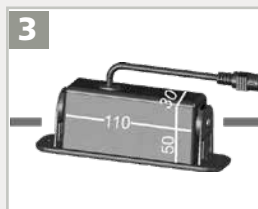
# 1 INSTALLAZIONE



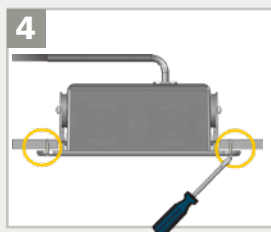
Utilizzare la sagoma di montaggio per posizionare il rilevatore.



Regolate l'angolo del rilevatore.



Collegare il cavo ed inserire il rilevatore nell'apertura.

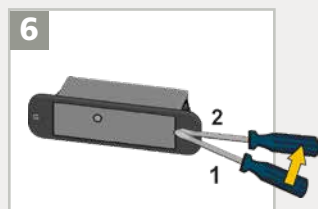


Dopo aver inserito il rilevatore, fissare saldamente le 2 viti.

**5**

	MARRONE	ALIMENTAZIONE
	VERDE	12-24 V AC/DC
	GIALLO	COM
	BIANCO	NC
	NERO	NO
	ROSSO	AUTOSORVEGLIANZA
	BLU	

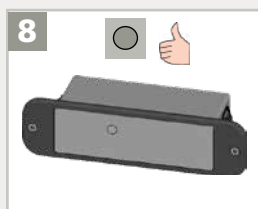
	NO ATTIVO	NC PASSIVO
	GIALLO-NERO	GIALLO-BIANCO
NON ALIMENTATO		
NON RILEVAZIONE		
RILEVAZIONE		



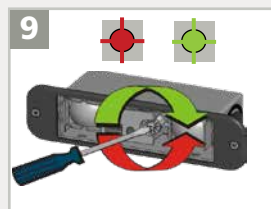
Per regolare il rilevatore, togliere la mascherina utilizzando un cacciavite come indicato.



Premere brevemente il pulsante per avviare un setup automatico. Il LED lampeggerà ROSSOVERDE.



Quando il LED si spegne, il rilevatore è installato correttamente. Fissare la mascherina e provare il rilevatore.



Se il LED continua a lampeggiare, regolare il rilevatore (cfr pag. 3).



Il rilevatore può anche essere installato a parete utilizzando l'apposito accessorio di montaggio (venduto separatamente).

## 2 ALTRE REGOLAZIONI (DIP-SWITCH)

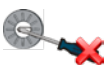
**OFF** (VALORI DI FABBRICA)

**ON**

### 1 MODO AUTOMATICO MODO MANUALE

SETUP

Non cambiare la posizione della vite. Deve essere collocata come indicato.



Premere brevemente sul pulsante per lanciare un setup automatico.



Il LED lampeggia ROSSOVERDE.



OK



Cambiare in modo manuale.

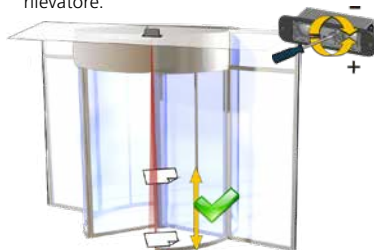


Quando?

- bassa riflessione d'energia dello sfondo
- mancanza di sfondo o  $> 3$  m
- altezza d'installazione  $< 1,6$  m
- zona di non rilevazione  $> 40$  cm

Come?

Diminuire (-) o aumentare (+) la zona di non rilevazione e verificarne l'altezza muovendo verticalmente un foglio bianco sotto il rilevatore.



Non muovere il foglio bianco orizzontalmente.

### 2 PICCOLA (25 CM A 2,2 M) GRANDE (40 CM A 2,2 M)

ZONA DI NON RILEVAZIONE

Quando?

Per aumentare la sicurezza della porta. Lanciare un nuovo setup dopo aver cambiato il DIP 2.

Quando?

Per evitare perturbazioni. Lanciare un nuovo setup dopo aver cambiato il DIP 2.

### 3 FREQUENZA 1 FREQUENZA 2

FREQUENZA

Quando?

Se 2 o più rilevatori sono installati uno accanto all'altro, si consiglia di scegliere frequenze diverse per evitare interferenze.



Quando?

Se 2 o più rilevatori sono installati uno accanto all'altro, si consiglia di scegliere frequenze diverse per evitare interferenze.



### 4 ATTIVA HIGH ATTIVA LOW

AUTO SORVEGLIANZA

Quando?

Quando l'entrata dell'autosorveglianza è attivata high o quando l'autosorveglianza non è richiesta.

Quando?

Quando l'entrata dell'autosorveglianza è attivata low.



Dopo aver modificato la posizione del DIP switch, il LED arancione lampeggia. Una pressione PROLUNGATA sul pulsante conferma le impostazioni.

CONSIGLI PER L'INSTALLAZIONE



Evitare pavimenti o oggetti riflettenti nell'area di rilevazione del rilevatore.



Evitare lampade ad alta frequenza e a scarica in prossimità del campo di rilevazione.



Non coprire il rilevatore.



Non toccare le parti ottiche.

FUNZIONAMENTI SCORRETTI

	Il LED rosso si accende ogni tanto o resta acceso in permanenza.	Calibrazione errata.	1	Lanciare una calibrazione.
		Regolazione errata della zona di non rilevazione.	1	Verificare se il DIP 2 è in posizione corretta.
			2	Lanciare una calibrazione.
	Il rilevatore non reagisce ma si può lanciare una calibrazione.	Il rilevatore è disturbato (lampade o altro rilevatore).	1	Selezionare una frequenza diversa per ogni modulo (DIP 3).
			2	Lanciare una calibrazione.
		La sorveglianza è attivata, ma l'entrata di sorveglianza non è alimentata.	1	Verificare i cavi. - CollegaRe il ROSSO ed il BLU all'uscita monitorata. - Se l'operatore non ha monitoring: CollegaRe il BLU su 0V e il ROSSO su +12 V - 30 V DC.
	Il LED arancione rimane acceso in permanenza.	Il modo autosorveglianza è errato.	2	Cambiare la posizione del DIP 4.
	Il LED arancione rimane acceso in permanenza.	Il rilevatore ha un problema di memoria.	1	Rispedirci il rilevatore indietro per verifica tecnica.
	Il LED arancione lampeggia velocemente.	Regolazione DIP-switch in attesa di conferma.	1	Mantenere il pulsante premuto per confermare la regolazione del tasto DIP.
	Il LED arancione lampeggia 1 volta ogni 3 secondi.	Il rilevatore segnala un problema interno.	1	Interrompere e ripristinare l'alimentazione.
	Il LED arancione lampeggia 2 volte ogni 3 secondi.	L'alimentazione è troppo bassa o troppo alta.	2	Se il LED arancione lampeggia ancora, sostituire il rilevatore.
	Il LED arancione lampeggia 4 volte ogni 3 secondi.		1	Verificare l'alimentazione.
	Il LED arancione lampeggia 4 volte ogni 3 secondi.	Il rilevatore riceve poca energia dall'infrarosso.	2	Ridurre la lunghezza del cavo o cambiare il cavo.
	Il LED arancione lampeggia 4 volte ogni 3 secondi.		1	Lanciare una calibrazione.
	Il LED arancione lampeggia 4 volte ogni 3 secondi.		2	Uscire dal campo di rilevazione.
	Il LED arancione lampeggia 4 volte ogni 3 secondi.		3	Cambiare l'angolo degli spot.
	Il LED arancione lampeggia 5 volte ogni 3 secondi.	Errore di calibrazione.	1	Lanciare una calibrazione.
	Il LED arancione lampeggia 5 volte ogni 3 secondi.		2	Verificare l'altezza di montaggio.
	Il LED arancione lampeggia 5 volte ogni 3 secondi.		3	Cambiare la posizione della vite di calibrazione.
	Il LED arancione lampeggia 5 volte ogni 3 secondi.		3	Lanciare una calibrazione.

- L'impiego del prodotto in situazioni diverse non è autorizzato e non può essere garantito dal costruttore.
- È responsabilità del produttore effettuare una valutazione dei rischi ed installare il rilevatore e il sistema porte in conformità con i stabilite dalle direttive EMC 2014/30/UE e RoHS 2 2011/65/UE.
- Il fabbricante non può essere ritenuto responsabile di un'installazione scorretta e di regolazioni inappropriate del rilevatore.
- Il sensore deve essere installato solo da personale professionalmente qualificato.
- Riparazioni o tentativi di riparazione effettuati da personale non autorizzato invalideranno la garanzia.

BEA SA | LIEGE Science Park | ALLÉE DES NOISETIERS 5 - 4031 ANGLEUR [BELGIUM] | T +32 4 361 65 65 | F +32 4 361 28 58 | INFO@BEA.BE | WWW.BEA-SENSORS.COM



Con la presente BEA dichiara che il 1SAFE è conforme ai requisiti essenziali ed alle altre disposizioni pertinenti stabilite dalle direttive EMC 2014/30/UE e RoHS 2 2011/65/UE.  
Agenzia di certificazione per l'ispezione EC: 0044 - TÜV NORD CERT GmbH, Langemarkstr. 20, D-45141 Essen  
Numero di certificazione CE per controllo conformità apparecchio: 44 205 13089615  
La dichiarazione di conformità completa è disponibile sul nostro sito internet.  
Solo per i Paesi della CE: Conformemente alla norma della direttiva 2012/19/UE sui rifiuti di apparecchiature elettriche ed elettroniche (RAEE)

